

Straßenzustands- und Wetter-Informationssystem Schleswig-Holstein (SWIS-SH)

Erneuerung der Hard- und Software der SWIS Rechnerzentrale

Auftraggeber:

Landesbetrieb Straßenbau und Verkehr Schleswig-Holstein. Baubegleitung: SSP Consult, Hamburg.

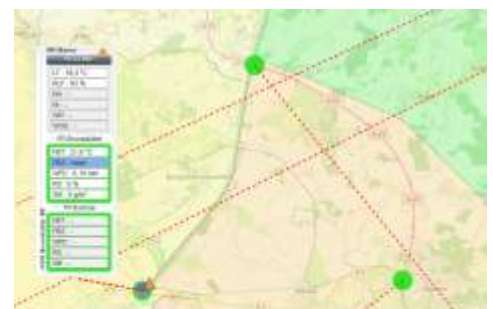
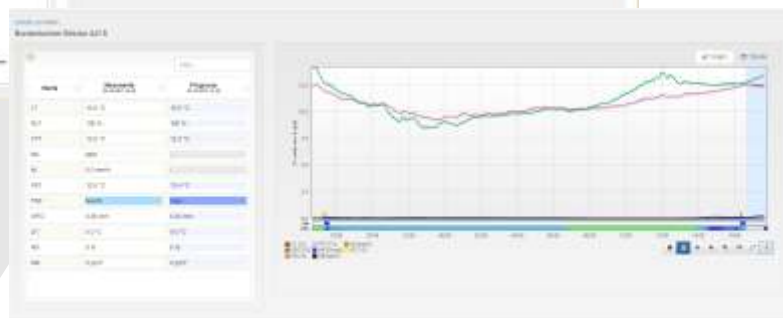
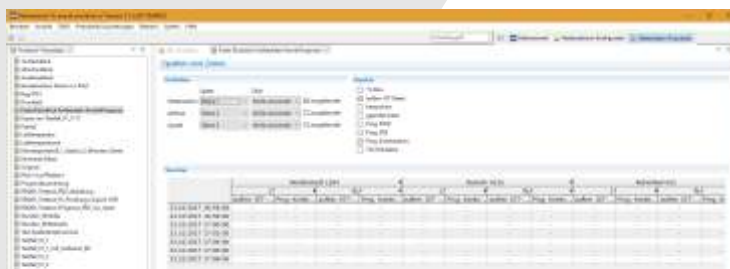
Aufgaben des SWIS:

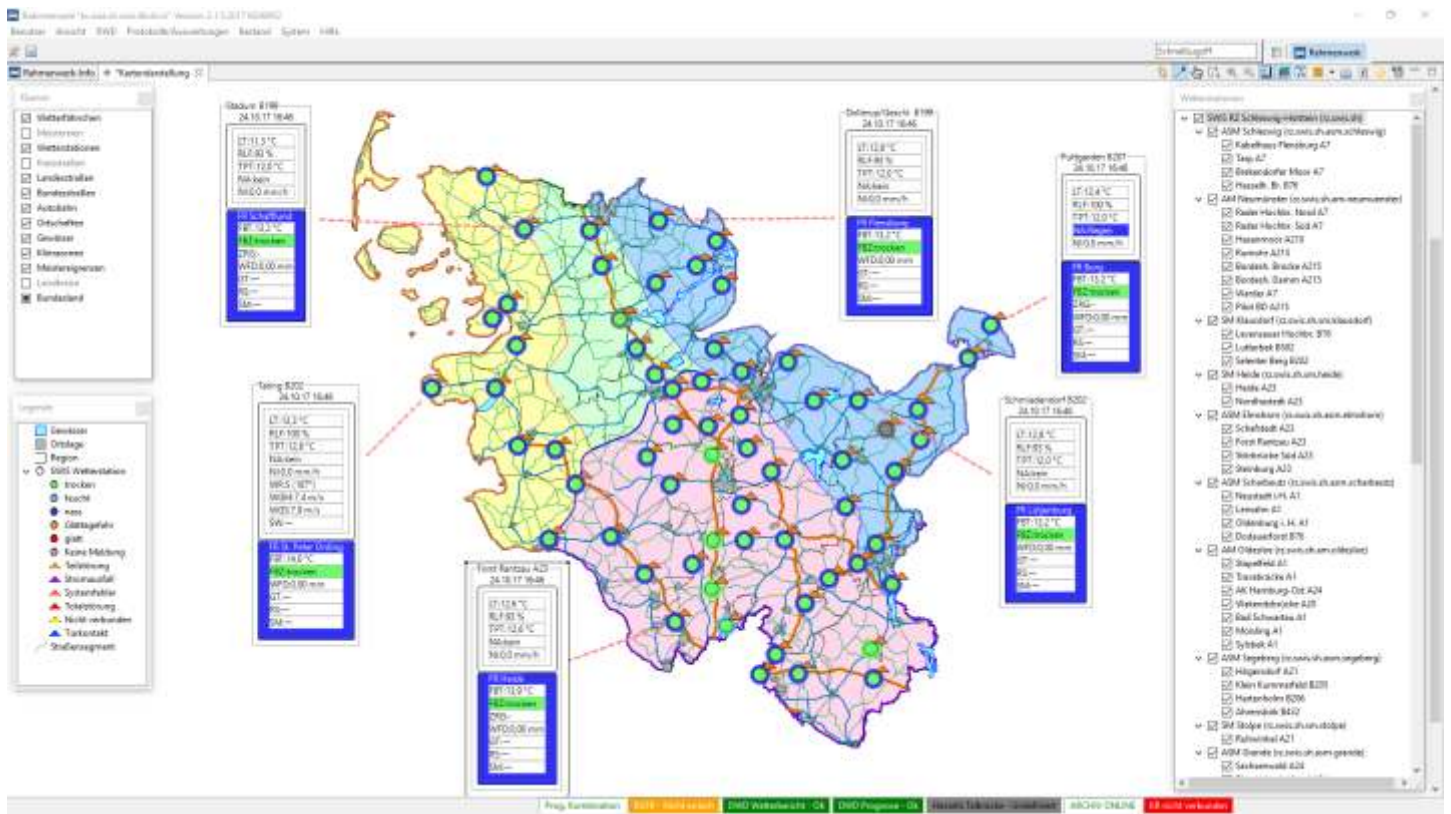
Das SWIS-SH ermöglicht die zentrale, landesweite Koordinierung und Führung des Winterdienstes auf dem Straßennetz in Schleswig-Holstein. Es ist in der Betriebsdienstzentrale Neumünster installiert und stellt folgende Funktionen zur Verfügung:

- Bereitstellung von straßenverkehrstechnisch relevanten Messwerten, Prognosewerten und Wetterberichten an die Betriebsdienstzentrale (BZ) in Neumünster sowie 26 angeschlossene Meistereien.
- Koordination der Streu- und Räumeeinsätze der Meistereien durch die BZ
- Statistische Auswertungen zur Optimierung des Winterdienstes

Projekthalt:

- Lieferung und betriebsfertige Installation der Hardwarekomponenten für das Gesamtsystem „SWIS-Rechnerzentrale“
- Erstellung, Konfiguration und Parametrierung der Software für das Gesamtsystem auf Basis der verfügbaren Softwarekomponenten ERZ-Software und Neuerstellung der SWIS-spezifischen Fachkomponenten.
- Erstellen zweier getrennter Bedienoberflächen: WEB-basierte Bedienoberfläche für die angebotenen Meistereien mit reduziertem Funktionsumfang, vollumfängliche Bedienoberfläche auf Basis des Rahmenwerks der ERZ-Software
- Implementierung und Inbetriebnahme diverser Schnittstellen zu benachbarten Systemen, u.a. DWD, Email/Voicemail/ Fax-Versand, Telefonanlage, Kopplungsrechner S-H.
- Wartung/Rufbereitschaft (24/7 in der Wintersaison) und Instandhaltung.





Hintergrund, allgemeine Projektziele

- Deutlich höhere Zuverlässigkeit und Verfügbarkeit des Gesamtsystems, einfache Erweiterbarkeit und Wartung, erwartete Betriebsdauer > 10 Jahre
 - Bessere Aufbereitung der Daten, Einbindung von DWD-Daten und daraus resultierend bessere Prognosen des Fahrbahnzustandes
 - Anbindung sämtlicher Meistereien über eine WEB-basierte BuV und das Internet.
 - Unterstützende Funktionen zur Führung des Winterbetriebs durch die BZ (Verwaltung der Meistereien, des aktuellen Status und der dortigen Empfänger, Telefon/Voicemail-Protokollierung über die BuV etc.).
 - Umfangreiche und dabei leicht bedienbare Protokolle und Auswertungen.
 - Berücksichtigung aktueller Sicherheitsanforderungen

Projektentwicklung

Die Realisierung erfolgte im Zeitraum Februar 2015 bis Oktober 2017 in einem klassischen Wasserfall-Prozess in Anlehnung an das V-Modell. Dieser war allerdings in mehrere Iterationen geteilt, da das System in der jeweiligen Wintersaison mit dem dann zur Verfügung stehenden Funktionsumfang bereits produktiv genutzt wurde.

Es wurde Wert auf ein möglichst hohes Maß an Konformität zu den Richtlinien und Vorgaben der ERZ-Software gelegt, so dass die Wiederverwendbarkeit der Komponenten in ähnlichen Systemen möglichst wenig Aufwand verursacht.

Während der Abarbeitung wurden etliche Einträge ins Fehler- bzw. Änderungsmanagement des NERZ e.V. generiert und in vielen Fällen auch behoben bzw. realisiert und dann zurückgespeist.

BitCtrl Systems GmbH
 Weißenfelder Straße 67
 04229 Leipzig
 Germany

Tel./Fax: +49-341-49067-0 /-15
 Internet: <http://www.bitctrl.de>
 E-Mail: info@bitctrl.de

BitCtrl

bitcontrol® und BitCtrl Systems® sind eingetragene Warenzeichen der BitCtrl Systems GmbH. Weitere aufgeführte Marken und Produktnamen sind Warenzeichen der jeweiligen Rechteinhaber.